

**Punkalaidun  
Mäenpää Lunteenintie  
arkeologinen valvonta  
vanhalla  
Huittinen – Punkalaidun – Urjala  
tielinjalla  
2014**



**Timo Sepänmaa  
Antti Bilund**



**Tilaja: Punkalaitumen kunta**

## Sisältö

<b>Perustiedot</b> .....	<b>2</b>
<b>Yleiskartta</b> .....	<b>3</b>
<b>Arkeologinen valvonta</b> .....	<b>3</b>
Havainnot .....	6
Koeoja 1 .....	6
Koeoja 2 .....	7
Pengerkiveys.....	9
<b>Tulos</b> .....	<b>9</b>
<b>Lähteet</b> .....	<b>10</b>

Kansikuva: Tutkimusalueen itäpäättä. Länsiluoteeseen.

## Perustiedot

**Alue:** Punkalaidun, Mäenpää Lunteenintie.

**Tarkoitus:** Valvoa arkeologisesti salaojien koneellista kaivuutyötä vanhalla Huittinen – Punkalaidun – Urjala tielinjan tuntumassa Lunteenintien laidalla sekä dokumentoida havainnot.

**Työaika:** 18.3.2014

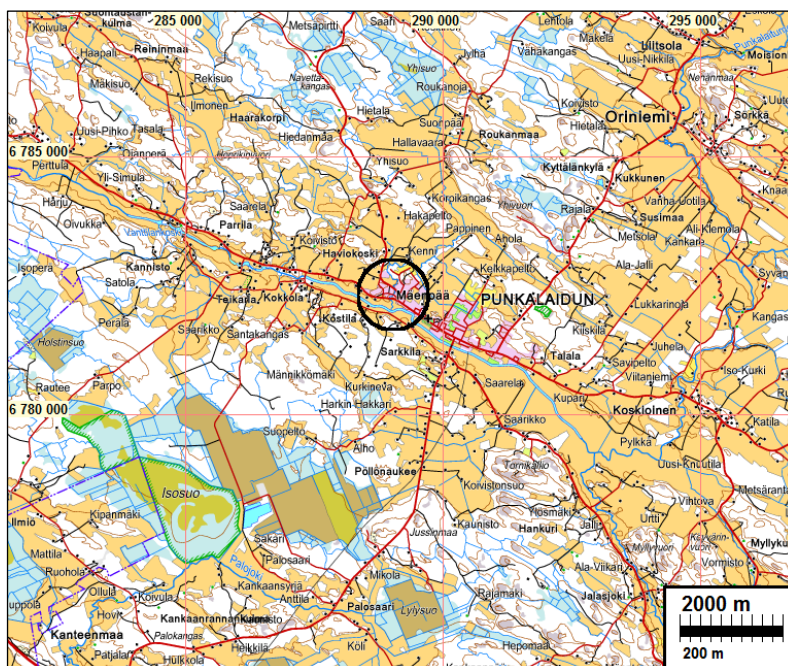
**Kustantaja:** Punkalaitumen kunta.

**Aikaisemmat tutkimukset:** Esa Laukkanen 1997 inventointi, Rostedt & Tiilikkala 2013 inventointi.

**Tekijät:** Mikroliitti Oy: Timo Sepänmaa ja Antti Bilund.

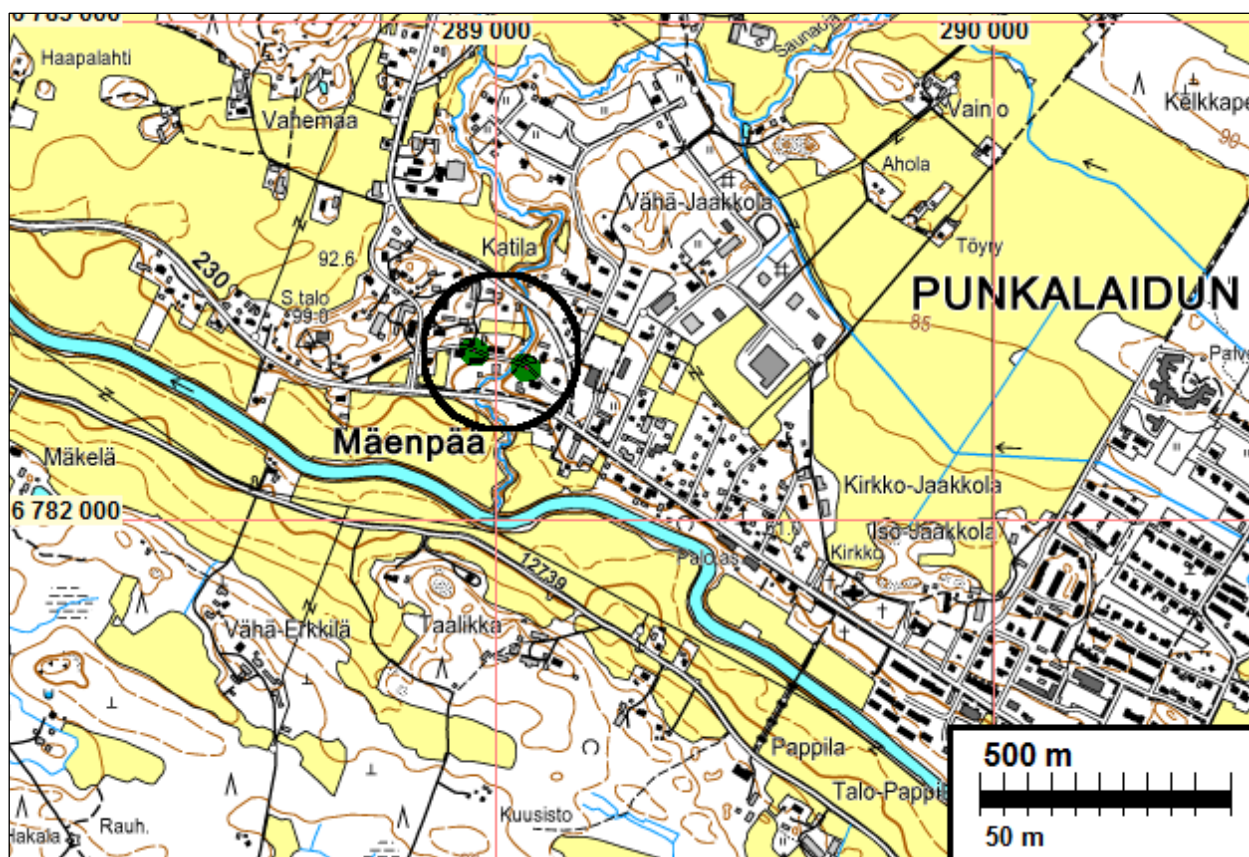
**Tulokset:** Lunteenintien reunoilla kaivettiin kaksi osuutta arkeologin valvonnassa ja havainnot dokumentoitiin. Vanhimpia, todennäköisesti keskiajalta peräisin olevia tiekerrostumia ei tässä tutkimuksessa todettu. Koetutkimus kaivannoissa todetut vanhojen ojien jäännökset olivat nykyisin käytössä olevaa tielinjaa vanhempia, mutta ajoittamattomia.

**Selityksiä:** Koordinaatit, kartat ovat ETRS-TM35FIN koordinaatistossa. Kartta ovat Maanmittauslaitoksen maastotietokannasta talvella 2014, ellei toisin mainittu. Valokuvia ei ole talletettu mihinkään viralliseen arkistoon, eikä niillä ole mitään kokoelmatunnusta. Valokuvat digitaalisia ja ne ovat tallessa Mikroliitti Oy:n serverillä.



Tutkimusalue on mustan ympyrän sisällä.

## Yleiskartta



Valvonnassa kaivettu tieosuus on merkitty vihreällä.

## Arkeologinen valvonta

Punkalaitumen kunta oli salaojittamassa kunnan keskustan (Mäenpään kylä) tuntumassa olevan Lunteenintien latoja. Lunteenintie on osa vanhaa, ilmeisesti keskiajalta periytyvää Huittinen – Punkalaidun – Urjala tielinjaa. Pirkanmaan maakuntamuseon hankkeesta antamassa lausunnossa todettiin, että Lunteenintien kohdalla saattaa olla muinaismuistolain suojaamia vanhoja tielinjaan liittyviä rakennekerroksia. Tästä johtuen salaojien koneellinen kaivutyö edellytettiin tehtäväksi arkeologin valvonnassa. Arkeologin tuli valita osia Pirkanmaan maakuntamuseon lausunnon liitteenä olevaan karttaan merkityiltä alueilta, joiden kohdalla koneellinen kaivutyö valvotaan ja havainnot dokumentoidaan.

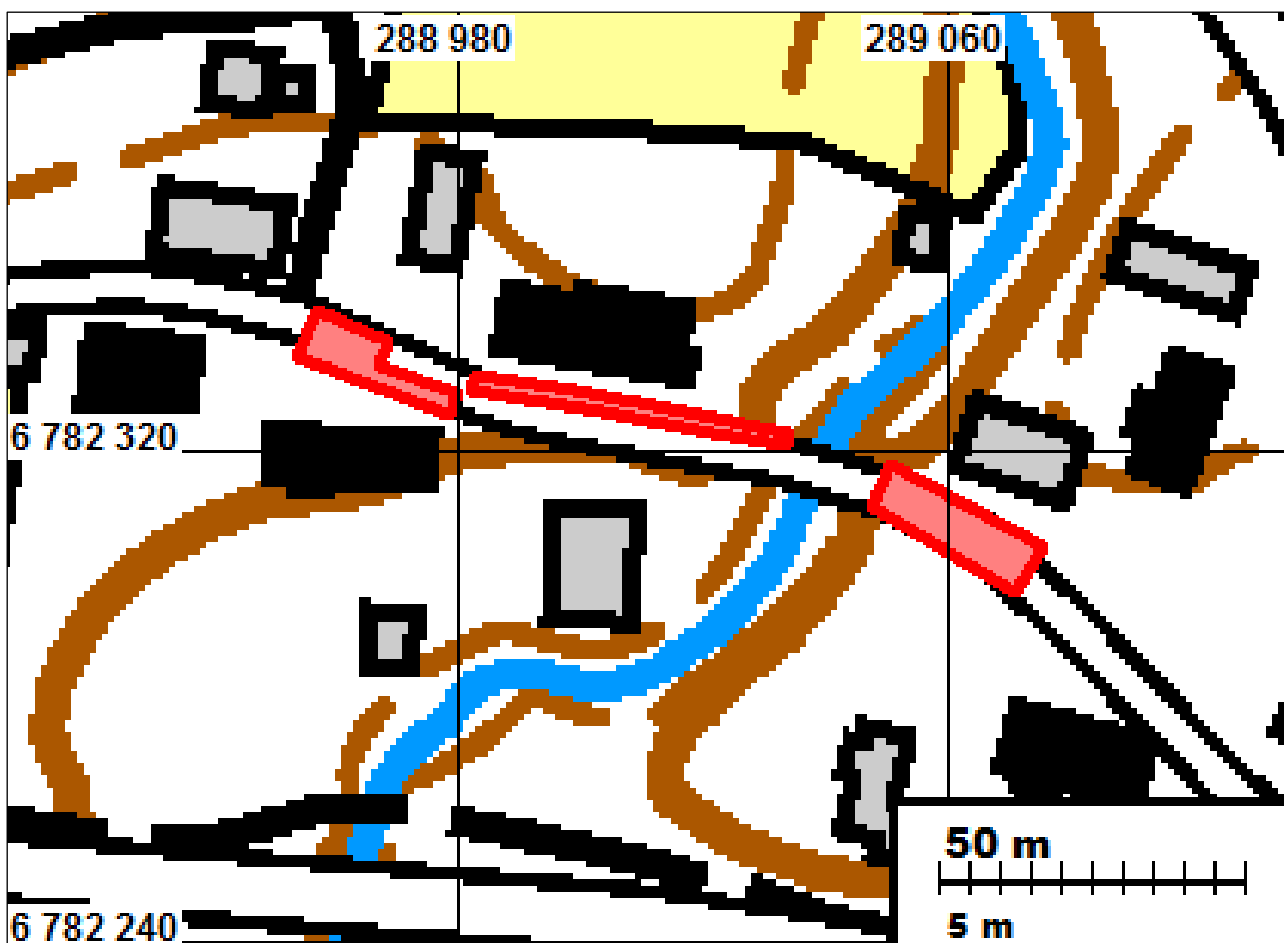
Punkalaitumen kunta tilasi Pirkanmaan maakuntamuseon edellyttämän arkeologisen valvonnan Mikroliitti Oy:ltä. Timo Sepänmaa ja Antti Bilund valvoivat salaojien koneellista kaivuuta ja dokumentoivat havainnot 18.3.2014. Tutkimuksen ajankohtana maassa oli kevyt lumipeite, mutta maa ei ollut roudassa, joten nykyisen tielinjauksen alapuolisista maakerroksista oli mahdollista tehdä arkeologisia havaintoja ja dokumentointia.



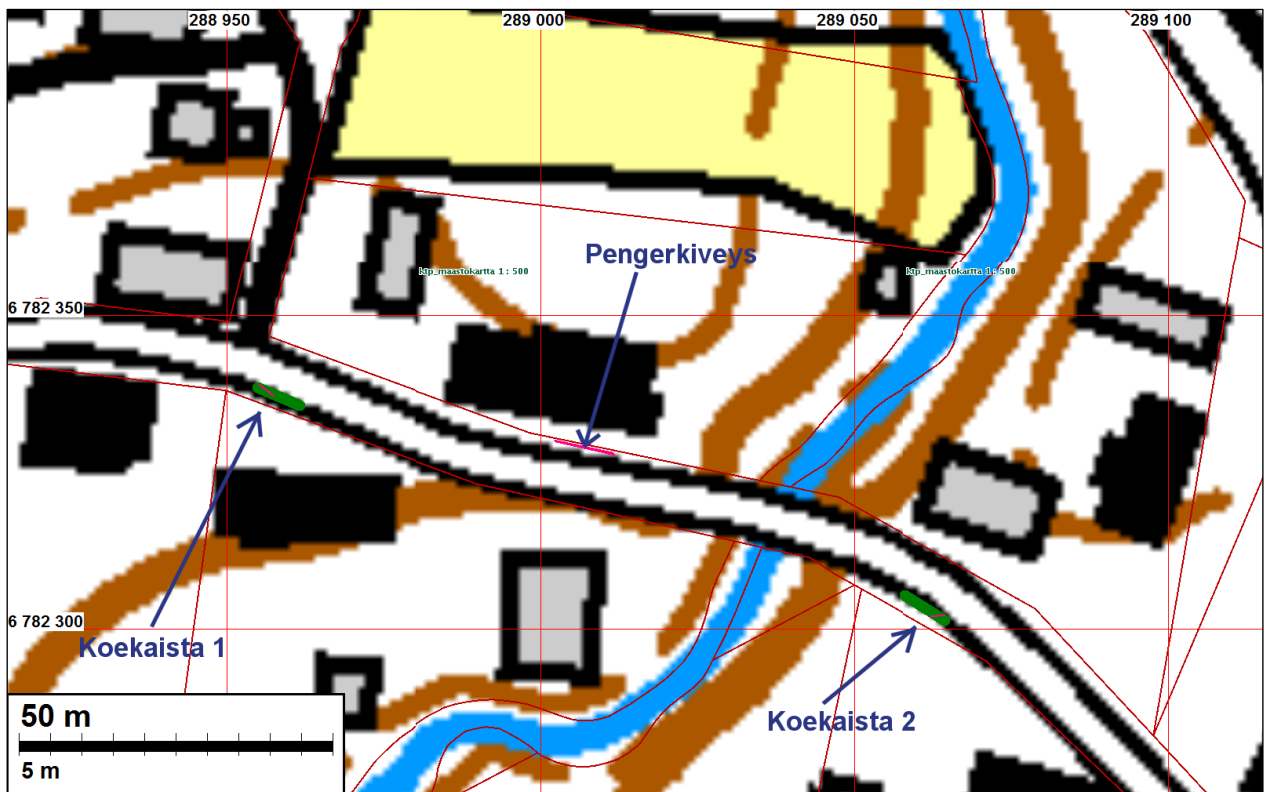
Tutkimusalueen länsipäätä. Itäkaakkoon.

Valvottaviksi ja dokumentoitaviksi osuuksiksi valittiin kaksi kohtaa: toinen tien länsipäässä Peltisepänkujan itäpuolella (koeoja 1) ja toinen itäpäässä Saunaojan itäpuolella (koeoja 2). Kumpikin koeoja kaivettiin Lunteenintien etelälaidalle, 90 – 110 cm:n syvyyteen eli tasolle, jolle salaojaputket asetettaisiin. Koeojat olivat noin 170 cm leveitä, koeoja 1 oli noin 7 m pitkä ja koeoja 2 noin 7,5 m pitkä. Koeojien molemmilta pitkiltä seinämiltä dokumentoitiin edustavilta kohdilta seinämien leikkaukset (kerrostumat ja niiden syvyys eivät juuri nimeksikään vaihdelleet leikkausten sisällä) sekä todetut anomaliat (ojat 1 ja 2).

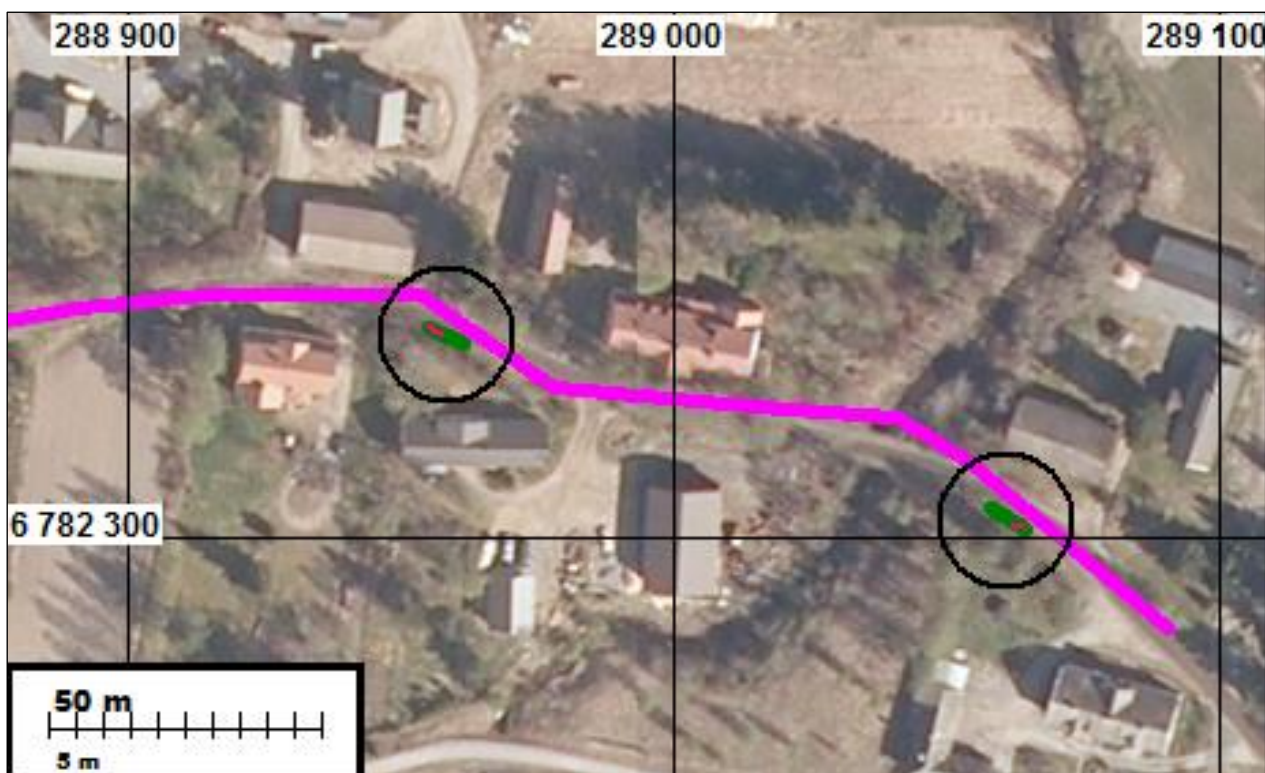
Koeojat kaivettiin kaivinkoneella 160 cm levyisellä kauhalla. Rakennusurakan johtajana toimi Markku Suominen Suomiset Oy:stä ja Kaivinkoneen kuljettajana Toni Vähä-Ettala.



Pirkanmaan maakuntamuseon lausunnossa esitetyt valvonnassa kaivettavaksi valittavat osiot tielinjasta on merkitty punaisella.



Valvonnassa kaivetut osiot (koekaista 1 ja 2) on merkitty vihreällä. Kivipengerrys on merkitty vaaleanpunaisella.



Vanha Huittinen – Punkalaidun – Urjala tielinjaa on merkitty vaaleanpunaisella. Valvonnassa kaivetut osuudet on merkitty vihreällä. (Tielinja Rostedt & Tiilikkala: Punkalaidun Mäenpää muinaisjännösinventointi 2013 – raportin mukaan. Asemointi: Timo Jussila Mäenpään vuoden 1765 isojakokartan perusteella A86:5/2)

## Havainnot

### Koeoja 1

Tonttipaalusta (numeroa ei havaittavissa) 5,00 – 12,00 itään (koeojan eteläseinämä).



#### Pohjoisseinämän leikkaus

- |           |   |
|-----------|---|
| 0 – 65 cm | kerroksittainen hiekka, sora ja moreeni |
| 65 – 95   | puhdas koskematon savi                  |



#### Eteläseinämän leikkaus

- |           |   |
|-----------|---|
| 0 – 65 cm | sekoittunut hiekkamoreeni                 |
| 65 – 75   | humuksen sekainen hiekkamoreeni           |
| 75 – 90   | sekoittunut kerroksittainen hiekka / sora |
| 90 – 110  | puhdas koskematon savi                    |



#### Vanha oja 1

Koeojan pohjalla, 95 – 110 cm:n tasossa, oli havaittavissa puhtaaseen saveen kaivetun ojan pohja (sekoittunutta ruskeaa hiekkamoreenia) vanha oja 1. Kairalla tehtyjen havaintojen perusteella ojan pohja ulottui vain noin 5 cm koeojan pohjaa syvemmmälle. Oja oli suunnilleen luode-kaakko – suuntainen ja 40 – 60 cm leveä. Leikkauksissa oja ei ollut havaittavissa. (Kuva: Ojan pohja, kuvattu etelään ylhäältä.)

## Koeojan 1 tulkintaa

Koeojan molemmilla laidoilla havaittiin tiekerrostumia 0 – 90 cm:n syvyydellä. Näiden iästä ei saatu arkeologista todistusaineistoa ja myöskään kerroksissa ei ollut havaittavissa toisistaan selvästi erottuvia tasoja. Koeojassa havaittu vanha oja (1) sijaitsi tiekerrostumien alapuolella ja oli siis näitä vanhempi.



Koeojaa 1 kaivetaan. Kaakkoon.

## **Koeoja 2**

Sijainti: Eteläseinämä tonttipaalusta n:o 812 9,00 – 16,5 m luoteeseen.



### Pohjoisseinämän leikkaus

0 – 25 cm	soransekainen hiekka, lievästi kerroksittainen
25 – 55	sekoittunut hiesu
55 – 95	puhdas koskematon hiesu / savi



### Eteläseinämän leikkaus

0 – 15 cm	humuksen sekainen hiekkamoreeni
15 – 25	kellertävä hiekkamo- reeni
25 – 45	sekoittunut hiesumo- reeni
45 – 90	puhdas hiesu / savi

### Vanha oja 2

Molemmissa leikkauksissa näkyi halkaisijaltaan noin 5 cm:n pyöristyneillä sorakivillä täytetty oja (salaoja) (tätä ei havaittu kaivinkoneella kaivettaessa). Koeojan pohjoisleikkauksessa oja oli noin 30 cm leveä ja sijaitsi noin 40 – 85 cm syvyydellä. Eteläleikkauksessa se oli noin 60 cm leveä ja sijaitsi noin 40 – 90 cm syvyydellä. Koeojan pohjoisseinämässä oja sijaitsi 9,50 – 9,80 m tonttipaalusta n:o 812 luoteeseen ja etelä seinämässä 11,00 – 11,60 m luoteeseen.



Vanhan ojan 2 leikkaus koeojan 2 pohjoisseinämässä.



Vanhan ojan 2 leikkaus koeojan 2 eteläseinämässä.



## Koeojan 2 tulkintaa

Näyttää sitä, että koeojan pohjoisseinämällä on noin 25 cm paksuinen tienpohjakerros. Eteläseinämällä olevat kerrokset ovat suurimmaksi osaksi sekoittuneet viime vuosikymmenien maankäytössä. Paikalla tapaamamme asukas Kalle Syrjälä kertoi, että tien etelälaidalle koeojan 2 etelälaidalle, oli noin vuosina 1977 tai -78 kaivettu vesijohtolinja (tieto tuli vasta koeojan kaivamisen jälkeen). Vesijohtolinja selittää koeojan eteläseinämän sekoittuneisuuden.

Koeojan poikki kulkeva vanha oja 2 - mahdollinen vanha salaoja on osittain tiekerrosten alla ja siten niitä vanhempi.

## **Pengerkiveys**

Peltisepänkujan ja Saunaojan välillä Lunteenintien pohjoispuolella olevan talon (nimeä ei peruskartalla) kohdalla oli tieojan pohjoislaidalla pengerkiveystä talon kohdalla. Kiveys oli tehty runsaan metrin mittaisista ja läpimitaltaan 30 – 20 cm:n graniittisista lohkokivistä. Rakenne viittaa 1800- tai 1900-luvuille. Kaivinkoneen kuljettaja Toni Vähä-Ettalan mukaan tämä rakenne tullaan säilyttämään kajoamatta.



Pengerkiveystä tien koillislaidalla. Luoteeseen.

## **Tulos**

Lunteenintien pohjoispuolella koneellista salaojakaivannon kaivuuta valvottiin kahdessa kohdassa vanhan Huittinen -Punkalaidun – Urjala tielinjalla reitillä ja havainnot dokumentointiin. Valvonnassa tehtyjen havaintojen perusteella ei voida varmuudella sanoa, että vanhimpia, todennäköisesti keskiajalta peräisin olevia tiekerrostumia olisi tässä tutkimuksessa todettu. Koeojissa todetut ojat olivat nykyisin käytössä olevaa tielinjaa vanhempia, mutta ajoittamattomia.

8.5.2014

Timo Sepänmaa  
Antti Bilund

**Lähteet**

Luoto, Kalle 2011. Pirkanmaan historiallisesti merkittävät tiet – karttaselvitys. Pirkanmaan maakuntamuseo 2011.

Rostedt, Tapani ja Tiilikkala Jasse 2013. Punkalaidun Mäenpää muinaisjäännösinventointi. Mikroliitti Oy.